

MARKET SCREEN

10 September 2018

Periode Minor (1-5 hari) : Melemah

Periode Intraday : Menguat

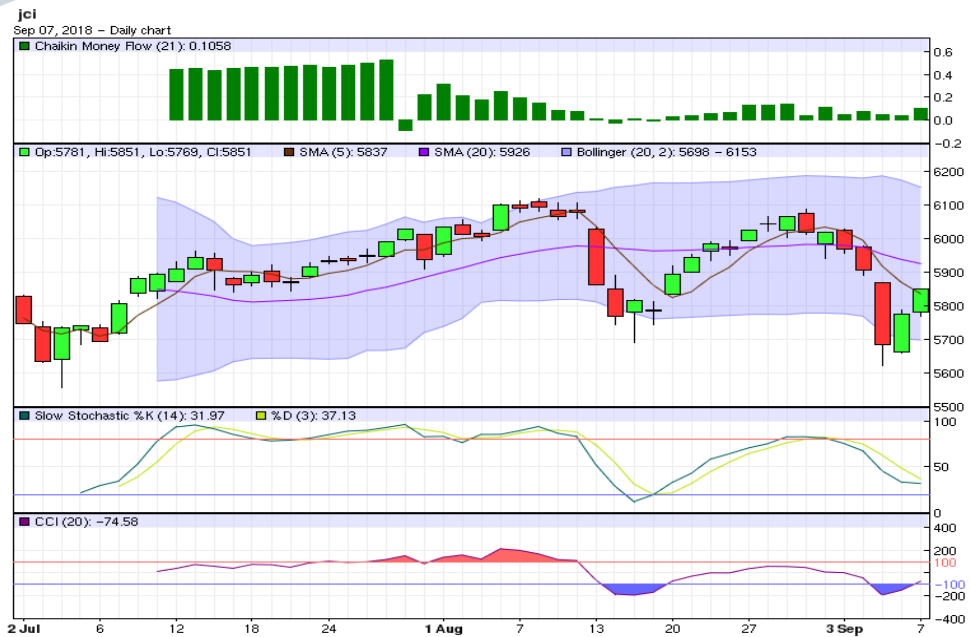
Support-Resistance : 5,741.8 - 5,906.3

Saham yang layak dicermati

GJTL, ADES, KAEF, BJBR, BMRI, BFIN, CMNP, JSMR, ANTM, MEDC, INCO, ASGR, MPPA, APLN, PWON, BKSL, SMRA

Perkembangan Terkini

- IHSG menguat 1,30 persen kelevel 5.851,47 ditengah penutupan bursa Asia yang bervariasi akhir pekan kemarin. Implementasi tarif impor AS atas produk Tiongkok senilai US\$ 200 miliar, menjadi kekhawatiran kalangan investor regional.
- Data perdagangan Tiongkok menunjukkan bahwa nilai ekspor (+9,8% yoy) dan impor (+20% yoy) dibulan Agustus 2018 mencapai US\$ 210,08 miliar dan US\$ 185,56 miliar, yang membawa surplus perdagangan mencapai US\$ 27,91 miliar, atau lebih rendah dari periode yang sama tahun lalu sebesar US\$ 40,05 miliar. Surplus dagang dengan AS melebar menjadi US\$ 31,05 miliar dari US\$ 28,09 miliar dibulan Juli 2018.
- Sementara itu, bursa AS memerah pada perdagangan Jumat lalu. Indeks saham Dow Jones (-0,31%) dan S&P 500 (-0,22%) masing-masing bergerak kelevel 25.916,54 dan 2.871,68. Pernyataan presiden Trump akan tarif impor untuk produk Tiongkok menjadi sentimen negatif pasar. Jelang tenggat respon Tiongkok atas penerapan tarif impor AS tersebut, Trump menyatakan akan ada impor senilai US\$ 267 miliar dari Tiongkok yang akan menyusul dikenakan bea masuk serupa. Selain itu, rilis data ketenagakerjaan yang makin solid, membuat peluang kenaikan suku bunga FFR yang makin kuat kedepan.
- Dari sisi ekonomi AS, serapan tenaga kerja non pertanian (*nonfarm payroll employment*) dibulan Agustus mencapai 201 ribu posisi, atau lebih baik dari serapan bulan sebelumnya sebanyak 147 ribu posisi, dan diatas ekspektasi pasar sebesar 191 ribu posisi. Kenaikan tambahan tenaga kerja datang dari sektor jasa bisnis dan profesional, kesehatan, perdagangan, transportasi, pergudangan, dan pertambangan. Rerata pendapatan perjam yang diterima tenaga kerja tumbuh 0,4% mom, lebih tinggi dari bulan sebelumnya, 0,3% mom. Tingkat pengangguran AS dibulan Agustus stabil dilevel 3,9% seperti bulan sebelumnya.
- Mayoritas bursa Asia pagi ini dibuka bervariasi. Harga minyak Brent (WTI) naik kelevel US\$ 77,18 (US\$ 68,09) perbarell, dan harga emas menguat kelevel US\$ 1.200,60/troy ounce.



Pola Indikator Teknikal

- Aaron Down dominan diatas Aaron Up, sementara indikator ADX memperlihatkan sinyal indeks bergerak trading menguat.
- Chaikin Volatility dan trend Bollinger Bands Width naik. Volatilitas pasar melonjak dan rentang pergerakan harga mulai melebar.
- Indikator CCI dan Williams%R keluar dari area jenuh jual, sebagai indikasi potensi indeks menguat dalam jangka pendek.
- Slow Stochastic %K hampir memotong keatas indikator pemicunya, %D diatas area jenuh jual, yang menunjukkan potensi indeks naik spekulatif dalam jangka pendek.
- Indikator Chaikin Money Flow diatas nol, dengan dominasi tekanan beli kategori lemah.
- Artinya secara teknikal, diperiode menengah (1-5 hari kedepan) pasar diprediksi **melemah**. Sedangkan untuk hari ini, indeks diperkirakan bergerak **menguat**.

Seleksi Saham, 10 September 2018

Panduan Penggunaan

- ✓ Tabel ini berguna untuk menyeleksi saham-saham yang menarik untuk diperdagangkan hari ini, berdasarkan sinyal dari sejumlah indikator teknikal seperti Fast Stochastic, Slow Stochastic, RSI, dan Stoch RSI.
- ✓ Fokuskan analisis Anda pada saham-saham yang memberikan sinyal sama dan terbanyak, baik (B) atau (S). Perhatikan juga saham-saham dengan indikator utama Fast Stochastic (FS), Slow Stochastic (SS) yang menunjukkan sinyal (B) atau (S) secara bersamaan.
- ✓ Sebelum melakukan aksi beli atau jual, Anda wajib melakukan analisis teknikal untuk saham yang sudah dipilih sebelumnya. Meskipun indikator teknikal suatu saham memberikan banyak sinyal beli (B), bukan berarti posisi beli atau potensi kenaikan yang mutlak terjadi. Anda tetap diwajibkan menganalisis kondisi dan timing pergerakan saham tersebut, dengan analisis teknikal.
- ✓ Rentang pergerakan harga *support resistance* harian ini dihitung dengan menggunakan metode pivot point dan data input harian.
- ✓ Informasi ini juga bisa Anda dapatkan di website dmia.danareksaonline.com.

	Kode	Aneka Industri	MACD	FS	SS	RSI	StochRSI	CCI	S2	S1	R1	R2
1	ASII	ASTRA INTERNATIONAL Tbk	S		S	B	B	B	6,708	6,942	7,292	7,408
2	AUTO	ASTRA OTOPARTS Tbk	S	B		S	S	S	1,368	1,377	1,397	1,408
3	GJTL	GAJAH TUNGGAL Tbk	S	BB	B	S	S	B	582	593	613	622
4	MYRX	HANSON INTERNATIONAL Tbk	S	B	S	S	S	B	127	128	131	133
5	IMAS	INDOMOBIL SUKSES INTERNASIONAL Tbk	S	B	B	S	S	S	1,633	1,667	1,757	1,813
6	INDS	INDOSPRING Tbk	S	BB	B	S	S	S	1,817	1,883	1,993	2,037
7	KBLI	KMI Wire and Cable Tbk	S	B	B	S	B	B	250	258	270	274
8	MASA	MULTISTRADA ARAH SARANA TBK	S		S	S	S	S	293	299	315	325
9	PBRX	PAN BROTHERS Tbk	S	S		S	S	S	477	489	521	541
10	ADMG	POLYCHEM INDONESIA Tbk	S	B	B	S	S	S	324	330	342	348
12	RICY	RICKY PUTRA GLOBALINDO Tbk	S	B	B	S	S	S	155	161	171	175
13	SMSM	SELAMAT SEMPURNA Tbk	B	B		B	B	B	1,357	1,383	1,423	1,437

	Kode	Industri Barang Konsumsi	MACD	FS	SS	RSI	StochRSI	CCI	S2	S1	R1	R2
1	ADES	AKASHA WIRA INTERNATIONAL Tbk	S	B	B	B	B	B	925	925	925	925
3	GGRM	GUDANG GARAM Tbk	S			B	B	B	70,842	72,108	74,008	74,642
4	HMSP	HANJAYA MANDALA SAMPOERNA Tbk	B	B		B	B	B	3,720	3,800	3,920	3,960
5	ICBP	INDOFOOD CBP SUKSES MAKMUR Tbk	S	B		B	B	B	8,450	8,650	8,950	9,050
6	INDF	INDOFOOD SUKSES MAKMUR Tbk	S	B	S	S	S	B	5,867	5,983	6,208	6,317
7	KLBF	KALBE FARMA Tbk	S	B	S	S	S	B	1,205	1,220	1,245	1,255
8	KDSI	KEDAWUNG SETIA INDUSTRIAL Tbk	S	S		S	S	S	762	773	808	832
9	KAEF	KIMIA FARMA (PERSERO) Tbk	S	B	B	S	S	S	2,217	2,233	2,263	2,277
10	MYOR	MAYORA INDAH Tbk	S		S	S	S	B	2,747	2,763	2,793	2,807
11	ROTI	NIPPON INDOSARI CORPINDO Tbk	B		S	B	S	B	900	930	975	990
13	TSPC	TEMPO SCAN PACIFIC Tbk	S	B	S	S	S	S	1,450	1,450	1,450	1,450
15	ULTJ	ULTRAJAYA MILK IND AND TRDG CO	B	S	S	S	S	S	1,180	1,185	1,200	1,210
16	UNVR	UNILEVER INDONESIA Tbk			S	B	B	B	41,325	42,900	45,300	46,125

	Kode	Industri Kimia	MACD	FS	SS	RSI	StochRSI	CCI	S2	S1	R1	R2
1	ALMI	ALUMINDO LIGHT METAL INDUSTRY Tbk	S		S	S	S	S	285	293	309	317
2	ARNA	ARWANA CITRAMULIA Tbk	S		B	S	S	S	329	335	349	357
5	BTON	BETONJAYA MANUNGGAL Tbk	S	B	BB	S	S	S	238	250	268	274
6	BUDI	BUDI STARCH AND SWEETENER Tbk	S	B	S	S	S	S	101	102	105	107
7	IGAR	CHAMPION PACIFIC INDONESIA Tbk	S		S	S	S	S	357	367	383	389
8	TPJA	CHANDRA ASRI PETROCHEMICAL Tbk	S		S	S	S	S	4,853	4,912	5,027	5,083
9	CPIN	CHAROEN POKPHAND INDONESIA Tbk	S	B	S	B	S	B	4,803	4,857	4,957	5,003
10	EKAD	EKADHARMA INTERNATIONAL Tbk	S		S	S	S	S	687	703	733	747
11	ETWA	ETERINDO WAHANATAMA Tbk	S			B	B	B	69	81	99	105
12	GDST	GUNAWAN DIANJAYA STEEL Tbk	S	B		B	B	B	130	159	204	220
13	SMCB	HOLCIM INDONESIA Tbk	S	S	S	B	S	B	835	890	995	1,045
14	INKP	INDAH KIAT PULP AND PAPER Tbk	S	S	S	S	S	S	17,358	17,667	18,217	18,458
16	INTP	INDOCEMENT TUNGGAL PRAKARSA Tbk				B	B	B	15,450	16,525	18,275	18,950
17	IPOL	INDOPOLY SWAKARSA INDUSTRY Tbk	S	BB	B	S	S	S	94	94	95	96
18	JPFA	JAPFA COMFEED INDONESIA Tbk	S		S	S	S	B	2,023	2,047	2,097	2,123
19	JPRS	JAYA PARI STEEL Tbk	B	S	S	S	S	S	199	213	235	243
20	MAIN	MALINDO FEEDMILL Tbk	S	B	B	B	S	B	1,217	1,238	1,278	1,297
21	TKIM	PABRIK KERTAS TJIWI KIMIA Tbk	S	BB	B	S	S	S	12,808	13,017	13,442	13,658
22	SMGR	SEMEN INDONESIA (PERSERO) Tbk	S	S	S	B	S	B	8,492	8,733	9,183	9,392

No	Kode	Industri Keuangan	MACD	FS	SS	RSI	StochRSI	CCI	S2	S1	R1	R2
1	ADMF	ADIRA DINAMIKA MULTI FINANCE Tbk	S		S	S	S	S	8,175	8,175	8,175	8,175
3	INPC	BANK ARTHA GRAHA INTERNASIONAL Tbk	B	B	BB	S	S	S	69	72	77	79
4	BBKP	BANK BUKOPIN Tbk	S	B	S	S	S	S	367	369	375	379
5	BBCA	BANK CENTRAL ASIA Tbk	S	B	S	B	S	B	24,217	24,533	25,008	25,167
6	BNGA	BANK CIMB NIAGA Tbk	S	B	S	S	S	B	862	878	908	922
7	BDMN	BANK DANAMON INDONESIA Tbk	S	B	S	S	S	S	6,508	6,567	6,667	6,708
8	BNII	BANK INTERNASIONAL INDONESIA Tbk	S		B	S	S	B	197	201	207	209
9	BJBR	BANK JABAR BANTEN Tbk		B	B	S	B	B	1,810	1,840	1,885	1,900
10	BMRI	BANK MANDIRI (PERSERO) Tbk	S	B	B	S	B	B	6,375	6,500	6,700	6,775
11	BBNI	BANK NEGARA INDONESIA Tbk	S		S	S	S	B	7,050	7,200	7,450	7,550
12	PNBN	BANK PAN INDONESIA Tbk	B	S	S	S	S	S	833	847	877	893
13	BNLI	BANK PERMATA Tbk	S	B	S	S	S	S	468	470	474	476
14	BBRI	BANK RAKYAT INDONESIA (PERSERO) Tbk	S	B	S	S	S	S	2,937	2,983	3,053	3,077
15	AGRO	BANK RAKYAT INDONESIA AGRONIAGA Tbk	S	S	S	S	S	S	349	351	359	365

No	Kode	Industri Keuangan	MACD	FS	SS	RSI	StochRSI	CCI	S2	S1	R1	R2
2	BBTN	BANK TABUNGAN NEGARA (PERSERO) Tbk	S		S	S	S	B	2,433	2,527	2,687	2,753
3	BTPN	BANK TABUNGAN PENSIUNAN NASIONAL Tbk	S		S	S	S	S	3,723	3,807	3,967	4,043
4	BVIC	BANK VICTORIA INTERNATIONAL Tbk	S	BB	B	S	S	S	189	193	201	205
5	BFIN	BFI FINANCE INDONESIA Tbk	S	BB	B	S	S	S	605	615	630	635
6	CFIN	CLIPAN FINANCE INDONESIA Tbk	B			S	S	S	234	242	264	278
7	KREN	KRESNA GRAHA SEKURINDO Tbk	S	B	S	S	S	S	702	708	723	732
8	MFIN	MANDALA MULTIFINANCE Tbk	S		BB	S	B	S	785	805	840	855
10	PNLF	PANIN FINANCIAL Tbk	S		S	S	S	S	198	200	204	206
11	PANS	PANIN SEKURITAS Tbk	B	B	B	S	S	S	1,480	1,530	1,620	1,660
12	PNIN	PANINVEST Tbk	S	B		S	B	B	878	937	1,037	1,078
14	VRNA	VERENA MULTI FINANCE Tbk	S	S	S	S	S	S	96	99	109	116
15	WOMF	WAHANA OTTOMITRA MULTIARTHA Tbk	S	B	S	S	S	S	283	287	295	299

No	Kode	Infrastruktur	MACD	FS	SS	RSI	StochRSI	CCI	S2	S1	R1	R2
1	CMNP	CITRA MARGA NUSAPHALA PERSADA T	S	B	B	S	S	B	1,237	1,283	1,353	1,377
2	JSMR	JASA MARGA (PERSERO) Tbk	S	B	B	S	B	B	4,273	4,387	4,557	4,613
3	WEHA	PANORAMA TRANSPORTASI Tbk	B		B	S	S	S	145	145	147	149
4	TMAS	PELAYARAN TEMPURAN EMAS Tbk	B		B	B	B	B	850	850	850	850
5	PGAS	PERUSAHAAN GAS NEGARA (PERSERO)	S	B	S	B	S	B	1,970	2,000	2,060	2,090
6	RAJA	RUKUN RAHARJA Tbk	S		B	S	S	S	478	489	518	536
7	TLKM	TELEKOMUNIKASI INDONESIA Tbk	B	B	S	S	B	B	3,297	3,343	3,413	3,437
8	TBIG	TOWER BERSAMA INFRASTRUCTURE T	S	S		B	S	B	5,400	5,500	5,650	5,700
9	TRAM	TRADA MARITIME Tbk	B	B	S	S	S	B	203	207	213	215
10	WINS	WINTERMAR OFFSHORE MARINE Tbk	S		B	S	S	S	257	261	269	273
11	EXCL	XL Axiata Tbk	S		S	B	S	B	2,737	2,843	3,013	3,077

No	Kode	Pertambangan	MACD	FS	SS	RSI	StochRSI	CCI	S2	S1	R1	R2
1	ADRO	ADARO ENERGY Tbk	S	B	S	S	S	S	1,707	1,718	1,743	1,757
2	ANTM	ANEKA TAMBANG Tbk	S	BB	BB	S	S	S	768	782	812	828
3	CTTH	CITATAH Tbk	B	BB	B	S	S	S	81	82	85	87
4	ENRG	ENERGI MEGA PERSADA Tbk	S	BB	S	S	S	B	115	118	125	129
6	HRUM	HARUM ENERGY Tbk	S		B	S	S	S	2,293	2,317	2,367	2,393
7	ITMG	INDO TAMBANGRAYA MEGAH Tbk	S	S	S	S	S	S	24,825	25,100	25,800	26,225
8	MEDC	MEDCO ENERGI INTERNASIONAL Tbk	S		BB	S	S	S	757	763	783	797
9	MITI	MITRA INVESTINDO Tbk	S	BB	B	S	S	B	64	68	74	76
12	KKGI	RESOURCE ALAM INDONESIA Tbk	B		S	B	B	B	327	343	383	407
13	PTBA	TAMBANG BATUBARA BUKIT ASAM (PERSE	S		B	S	S	S	3,723	3,747	3,807	3,843
14	TINS	TIMAH Tbk	S		S	S	S	S	713	717	727	733
15	INCO	VALE INDONESIA Tbk	S	B	B	S	S	S	3,127	3,173	3,263	3,307

No	Kode	Pertanian dan Perkebunan	MACD	FS	SS	RSI	StochRSI	CCI	S2	S1	R1	R2
1	AALI	ASTRA AGRO LESTARI Tbk	S		S	B	S	B	12,867	13,008	13,233	13,317
2	BISI	BISI INTERNATIONAL Tbk	B	B	B	S	S	S	1,412	1,428	1,453	1,462
3	BWPT	BW PLANTATION Tbk.	S	BB	S	S	S	B	191	197	206	209
4	DSFI	DHARMA SAMUDERA FISHING INDUSTRIES	S		S	S	S	B	94	96	98	98
5	LSIP	PP LONDON SUMATRA INDONESIA Tbk	S		S	B	S	B	1,270	1,305	1,365	1,390
6	SGRO	SAMPOERNA AGRO Tbk	S	S		S	S	S	2,283	2,287	2,297	2,303
7	TBLA	TUNAS BARU LAMPUNG Tbk	B		S	B	S	B	1,095	1,120	1,165	1,185

No	Kode	Perdagangan dan Jasa	MACD	FS	SS	RSI	StochRSI	CCI	S2	S1	R1	R2
1	ACES	ACE HARDWARE INDONESIA Tbk	S	S	S	S	S	S	1,207	1,233	1,278	1,297
2	AKRA	AKR CORPORINDO Tbk	S	S	B	S	S	S	3,190	3,250	3,370	3,430
3	ASGR	ASTRA GRAPHIA Tbk	S	B	B	S	S	S	1,490	1,500	1,520	1,530
4	BUVA	BUKIT ULUWATU VILLA Tbk	S	S	S	S	S	S	153	177	247	293
5	CSAP	CATUR SENTOSA ADIPRANA Tbk	S	S	S	S	S	S	560	560	560	560
6	CLPI	COLORPAK INDONESIA Tbk	S		B	S	S	S	753	767	807	833
9	BMTR	GLOBAL MEDIACOM Tbk	S	S	S	S	S	S	382	386	394	398
10	HEXA	HEXINDO ADIPERKASA Tbk	S		S	S	S	B	3,120	3,150	3,230	3,280
12	JTPE	JASUINDO TIGA PERKASA Tbk	B	B	B	S	S	S	343	347	353	355
13	LTLS	LAUTAN LUAS Tbk	B	S	S	S	S	S	500	510	525	530

No	Kode	Perdagangan dan Jasa	MACD	FS	SS	RSI	StochRSI	CCI	S2	S1	R1	R2
1	MPPA	MATAHARI PUTRA PRIMA Tbk	S	B	B	S	S	S	160	163	172	178
2	MNCN	MEDIA NUSANTARA CITRA Tbk	S		B	S	S	S	848	862	887	898
3	MTDL	METRODATA ELECTRONICS Tbk	S	B	B	S	B	B	655	680	740	775
5	MAPI	MITRA ADIPERKASA Tbk	S		S	S	S	B	772	783	803	812
6	MICE	MULTI INDOCITRA Tbk	S		S	S	B	B	365	375	393	401
7	MLPL	MULTIPOLAR Tbk	S	B	B	S	S	B	76	77	81	84
8	PANR	PANORAMA SENTRAWISATA Tbk	B	S	S	S	S	S	411	413	415	415
9	RALS	RAMAYANA LESTARI SENTOSA Tbk	S	B		S	B	B	1,173	1,217	1,297	1,333
11	AMRT	SUMBER ALFARIA TRIDAYA Tbk	B			S	S	S	798	817	872	908
12	SCMA	SURYA CITRA MEDIA Tbk	S		S	S	S	B	1,862	1,918	2,008	2,042

No	Kode	Properti dan Real Estat	MACD	FS	SS	RSI	StochRSI	CCI	S2	S1	R1	R2
1	ADHI	ADHI KARYA (PERSERO) Tbk	S		B	S	S	S	1,355	1,360	1,375	1,385
2	APLN	AGUNG PODOMORO LAND Tbk	S	BB	B	S	S	B	141	143	146	147
3	ASRI	ALAM SUTERA REALTY Tbk	S		S	S	S	S	276	280	290	296
4	BSDE	BUMI SERPONG DAMAI Tbk	S		B	S	S	S	1,088	1,102	1,132	1,148
5	CTRA	CIPUTRA DEVELOPMENT Tbk	S		B	S	S	S	715	725	750	765
8	COWL	COWELL DEVELOPMENT Tbk	B		S	S	S	S	607	613	628	637
9	DILD	INTILAND DEVELOPMENT Tbk	S	B	S	S	S	B	304	308	314	316
10	KDJA	KAWASAN INDUSTRI JABABEKA Tbk	S		B	S	S	S	204	206	210	212
11	LPCK	LIPPO CIKARANG Tbk	S	S		S	S	S	1,797	1,823	1,873	1,897
12	LPKR	LIPPO KARAWACI Tbk	S		S	S	S	B	304	318	344	356
14	MDLN	MODERNLAND REALTY Tbk	S	S	S	S	S	S	204	212	224	228
15	DGIK	NUSA KONSTRUKSI ENJINIRING Tbk	B			S	S	S	50	50	50	50
16	PWON	PAKUWON JATI Tbk		B	B	S	B	B	505	515	530	535
17	PTPP	PP (PERSERO) Tbk	S		S	S	S	S	1,612	1,623	1,653	1,672
18	BKSL	SENTUL CITY Tbk	S	B	BB	S	S	B	104	108	116	120
19	SMRA	SUMMARECON AGUNG Tbk	S	BB	B	S	S	B	602	608	623	632
20	SSIA	SURYA SEMESTA INTERNUSA Tbk	S		B	S	B	B	427	449	481	491
21	TOTL	TOTAL BANGUN PERSADA Tbk	S	S	BB	S	S	S	585	590	600	605
22	WIKA	WIJAYA KARYA (PERSERO) Tbk	S	B	S	S	S	S	1,437	1,448	1,473	1,487

Keterangan: B: Buy, S: Sell,

Perhitungan level *support* dan *resistance* dilakukan menggunakan *pivot point*

FS : Fast Stochastic

SS : Slow Stochastic

RSI : Relative Strength Index

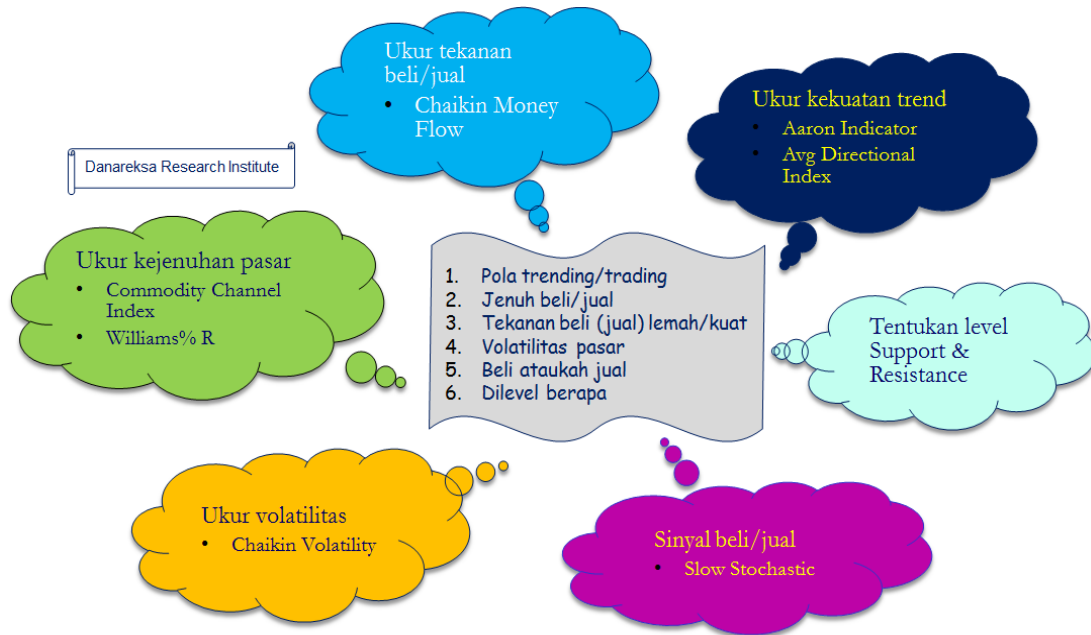
StochRSI : Stochastic RSI

CCI : Commodity Channel Index

S : Support

R : Resistance

Analisis Teknikal Lebih Cepat



Disclaimer:

The information contained in this report has been taken from sources which we deem reliable. However, none of Danareksa Research Institute and/or its affiliated companies and/or their respective employees and/or agents makes any representation or warranty (express or implied) or accepts any responsibility or liability as to, or in relation to, the accuracy or completeness of the information and opinions contained in this report or as to any information contained in this report or any other such information or opinions remaining unchanged after the issue hereof. We have no responsibility to update this report in respect of events and circumstances occurring after the date of this report. We expressly disclaim any responsibility or liability (express or implied) of Danareksa Research Institute and/or its affiliated companies and/or their respective employees and/or agents whatsoever and howsoever arising (including, without limitation for any claims, proceedings, actions, suits, losses, expenses, damages or costs) which may be brought against or suffered by any person as a result of acting in reliance upon the whole or any part of the contents of this report and neither Danareksa Research Institute and/or its affiliated companies and/ or their respective employees and/or agents accepts liability for any errors, omissions or mis-statements, negligent or otherwise, in this report and any liability in respect of this report or any inaccuracy herein or omission herefrom which might otherwise arise is hereby expressly disclaimed.

Accordingly, none of Danareksa Research Institute and/or its affiliated companies and/or their respective employees and/or agents shall be liable for any direct, indirect or consequential loss or damage suffered by any person as a result of relying on any statement or omission in any information contained in this report. This report is prepared for general circulation. It does not have regard to the specific person who may receive this report.